

Fiches Techniques

(Son, Lumière, Sceno)



Contacts :

Régie Générale : Christian HOULLÉ – (+33) 06.61.43.20.11 - christianhoulle.weeperscircus@gmail.com

Régie Lumière : Manon MEYER – (+33) 06.76.00.96.97 - manon.regie@gmail.com

Régie Son : Maxime EPP – (+33) 06.84.96.81.65 – maxepp@gmail.com

Fiche Technique SON

contact : EPP Maxime – 06 84 96 81 65 - maxepp@gmail.com

Régie Face :

Merci de fournir une console numérique de Type YAMAHA CL1,3 ou 5 Ou une console QL1 ou QL5 avec RIO3216

PAS DE TF5, LS9..., M7CL une mémoire est effectué pour le spectacle

Si vous rencontrez le moindre souci pour nous fournir une console, merci de prendre contact avec nous le plus rapidement possible.

Pour le bon déroulement du spectacle nous aurons impérativement besoin de 2 micros HF de série professionnelle type Shure UR4D avec 2 cellules en beta ou SM58 (voir patch liste ci-dessous)

Merci de prévoir 5 grand pieds de micros perche supplémentaire, utilisé pour de la lumière sur notre décors.

Diffusion de la salle :

Un Système 3 voies Actives avec Subs minimum, adapté à l'audience et au lieux à sonoriser, avec si nécessaire, un ou des points de délais égalisés... Le processeur se doit d'être accessible si une modification doit avoir lieu.

Il nous est nécessaire d 'avoir des enceintes en fond de salle (à l'arrière du publique) pour obtenir une quadriphonie, pour des ambiances sonores (les deux enceintes du fond doivent être de minimum 10", et ne necessitent pas de sub supplémentaires)

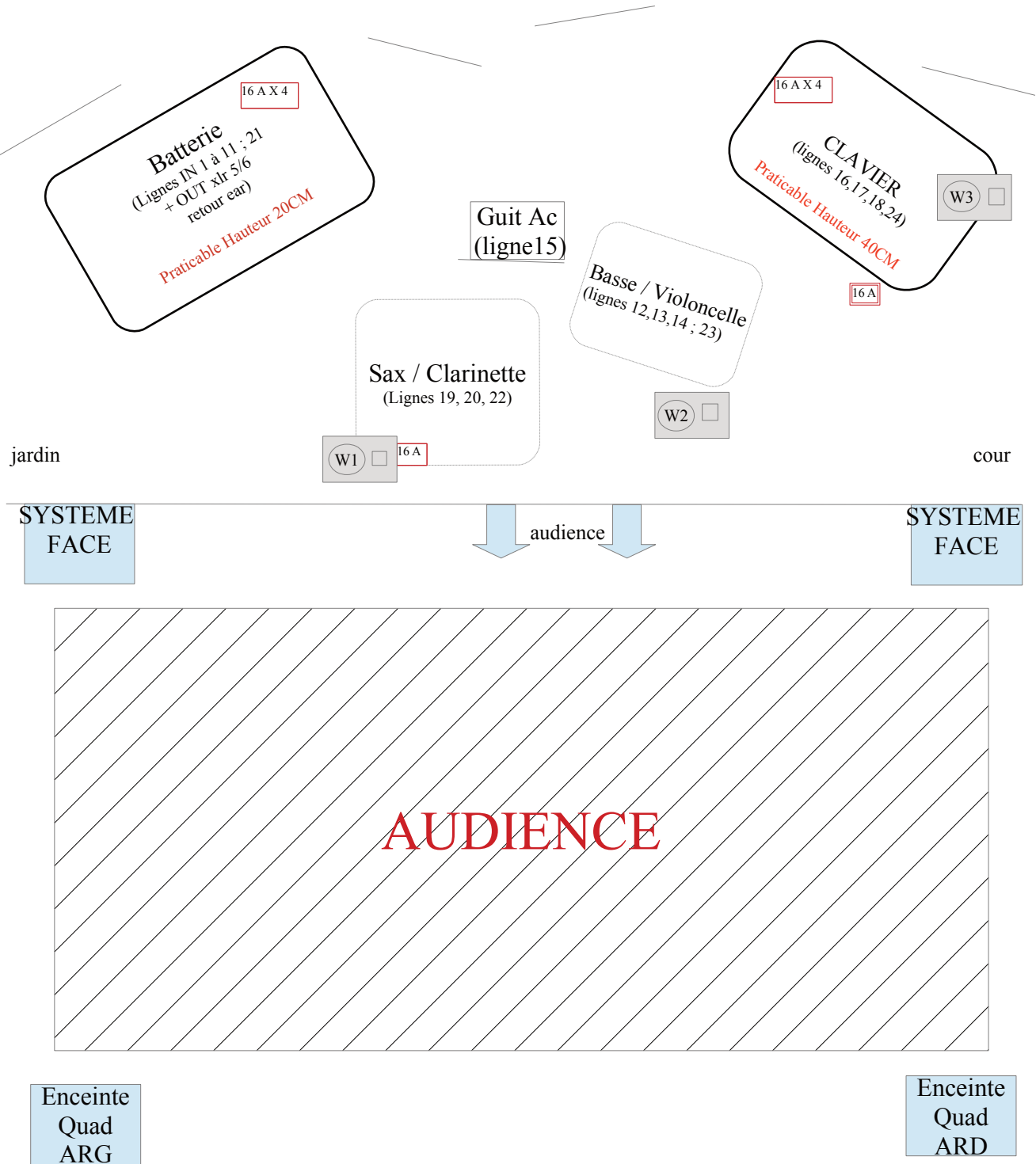
Diffusion retour/plateau

Nous aurons besoin de 4 retours sur 4 circuits séparés et de deux circuits (un Stéréo) arrivant en xlr à la batterie pour les ears monitors du batteur. (Donc 6 envois de wedge à sortir)

- 3 retours 2 voies type L'Acoustics X15 ; 115XTHiQ ; Nexo PS15... sur 3 canaux d'amplifications Séparés.
- Le batteur et le pianiste joue sur Praticable :** d'une surface de 2x2M chacun, donc il nous faut 4 praticable de 1x2M – avec un carré à 20CM de haut, l'autre à 40CM
- Merci de prévoir 2 cubes de 50cm x 50cm pour surélever le retour claviers et la mixette du batteur



Plan de Scène :



PATCH LIST

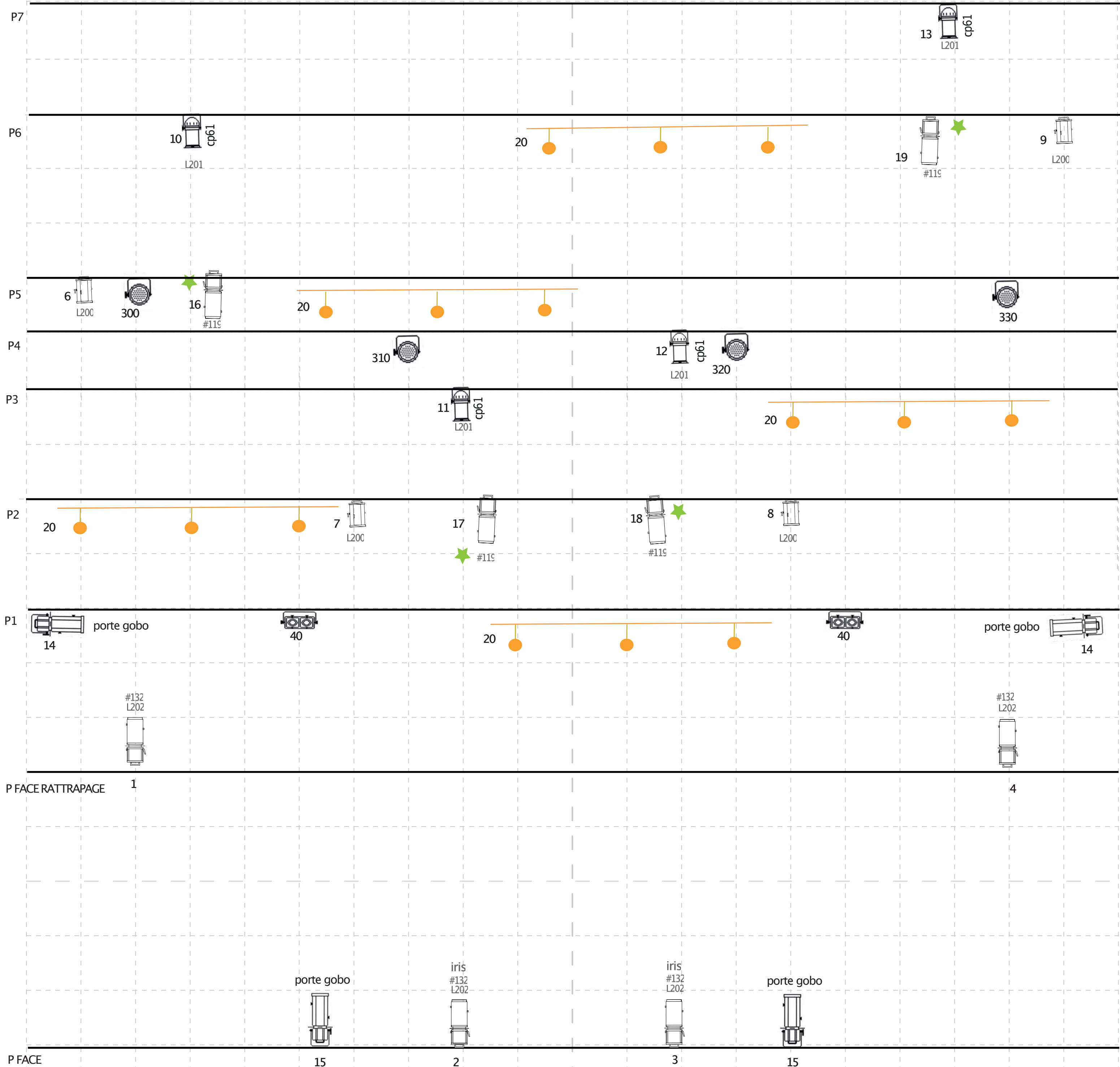
N°	Instrument	Micro	Marque Micro	effets	Autres infos	Pied de mic
1	Kick Out	Beta 52	SHURE	Gate/Comp		Petit Pied
2	Kick In	Beta 91	SHURE	Gate/Comp		
3	Snare Top	M201	Beyerdynamic / SHURE	Comp	fournit	Petit Pied
4	Tom 1	X1N	Beyerdynamic		fournit	
5	Tom 2	X1N	Beyerdynamic		fournit	
6	OH L (Jar)	C414 / KM184	AKG	Comp		Petit Pied
7	OH R (Cour)	C414 / KM184	AKG	Comp		Petit Pied
8	SPD Sx Left	DI J48 / AR133	Radial / BSS			
9	SPD Sx Right	DI J48 / AR133	Radial / BSS			
10	SPD Sx Sub 1	DI J48 / AR133	Radial / BSS			
11	SPD Sx Sub 2	DI J48 / AR133	Radial / BSS			
12	Bass	DI J48 / AR133	Radial / BSS	Comp		
13	Cello	DI J48 / AR133	Radial / BSS	Comp		
14	Ukulele	DI J48 / AR133	Radial / BSS	Comp		
15	Gtr Acoustique	DI J48 / AR133	Radial / BSS	Comp		
16	NORD Left	DI J48 / AR133	Radial / BSS	Comp		
17	NORD Right	DI J48 / AR133	Radial / BSS	Comp		
18	MOOG	DI J48 / AR133	Radial / BSS	Comp		
19	Clarinette	DI J48 / AR 133	Radial / BSS	Comp		
20	Sax Baryton	Pro35	Audiotechnica	Comp	Fournit	
21	Voix Goulec	Beta 56	SHURE	Comp/désesseur	Fournit	Grand Pi.
22	Voix Denis	Beta 58 HF	SHURE	Comp/désesseur		Grand Pi.
23	Voix Franck	BETA 58 / SM 58	SHURE	Comp/désesseur		Grand Pi.
24	Voix Christian	Beta 58 HF	SHURE	Comp/désesseur		Grand Pi.
25	ORDI L			Prévoir un minijack	En régie	
26	ORDI R			Prévoir un Minijack	En régie	
27	LUMIERE	-	-	-	-	5 x Grands Pieds

Récap pieds de micros.: Grands Pieds = 4 + 5 déco = **9**

Petits Pieds = **6**

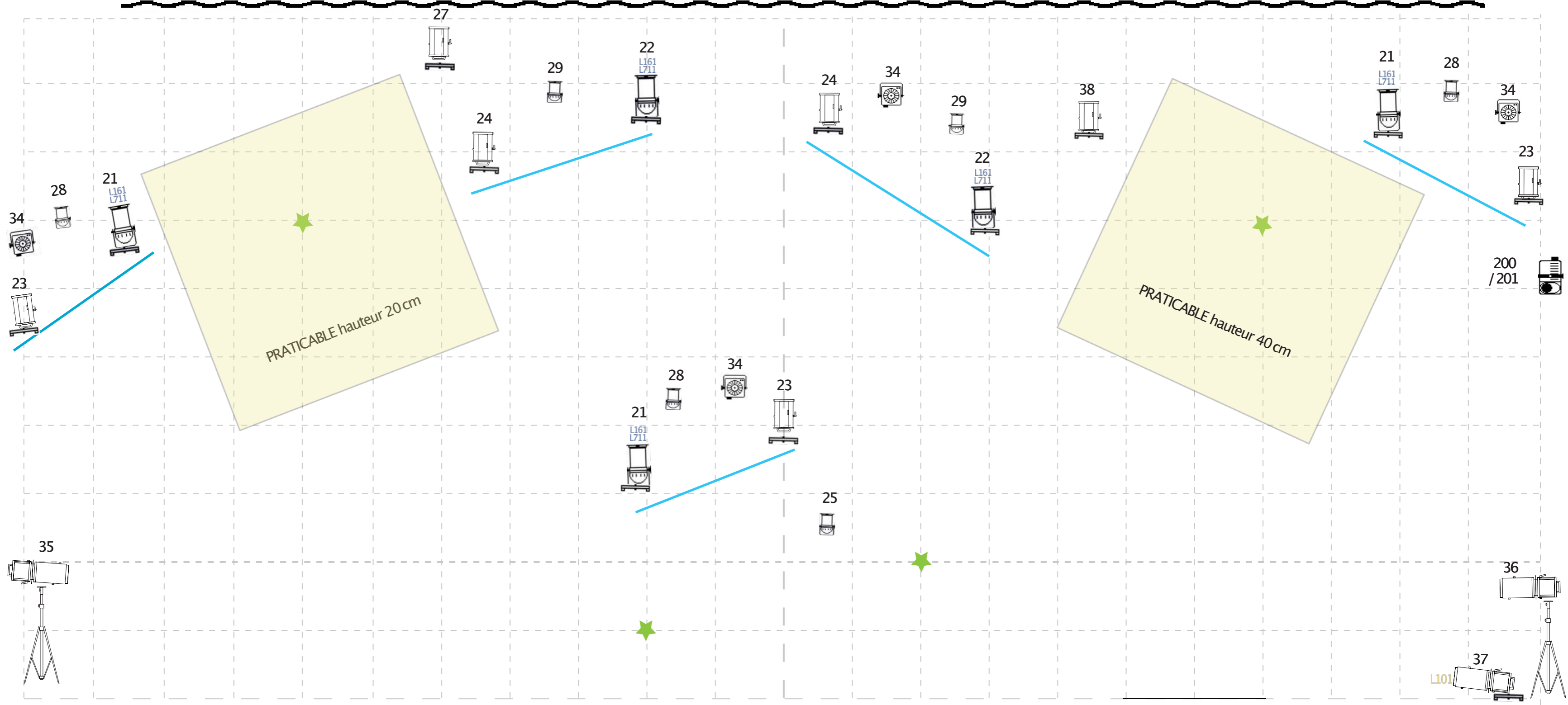


FICHE TECHNIQUE LUMIERE



PLATEAU IDEAL : Largeur 12m. Mini : 10m
 Profondeur 10m. Mini 6m
 Hauteur 8m. Mini 6m
 Si les dimensions de votre plateau sont différentes, n'hésitez pas à me contacter.

Plan composé de 2 PAGES
 PLAN GRILL
 PANIQUE DANS LA FORET
 Weepers circus / Manon Meyer
 manon.regie@gmail.com
 5/7
 créa 09/20 mai 01/22








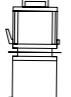







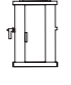

50 ECLAIRAGE SALLE

1 metre

Amené par le groupe :

Fourni par la salle :

-  Musiciens
-  5 structures
-  5 suspensions lumineuses
-  4 ventilateurs
-  6 PAR 30 + petites platines

- | | | | | |
|---|---------------------------------|---|---|---|
|  | 11 DECOUPES 614
+ 2 iris | Gélat : 1xL 101
4xL 202
4x#119
4x#132 |  | 2 blinders ou horiziodes |
|  | 4 DECOUPES 613 + 4 portes gobos | |  | 4 PAR A LED -RGB |
|  | 4 PAR 64 1K CP 61 | Gélat : 4xL 201 |  | 1 machine à brouillard |
|  | 5 PAR 64 1K CP 62 | Gélat : 5x L 161
5xL 711 |  | 2 Pieds (+ 5 grands pieds de micros demandés sur la fiche tech son pour la scéno) |
|  | 11 PC 1K | Gélat : 4xL 200 |  | 13 platines de sol |

CONSOLE : GRANDMA 2.

33 CIRCUITS EN TOUT : 20 au grill, 13 au sol

PREMONTAGE OBLIGATOIRE

Les projecteurs devront être montés, patchés et testés avant notre arrivée. **Merci de câbler également le sol en laissant du mou afin de positionner les projecteurs en fonction du placement des structures.**

PREVOIR 5 HEURES DE MONTAGE COMPAGNIE pour la mise en place des suspensions, du décor, du réglage lumière, des instruments et des balances.

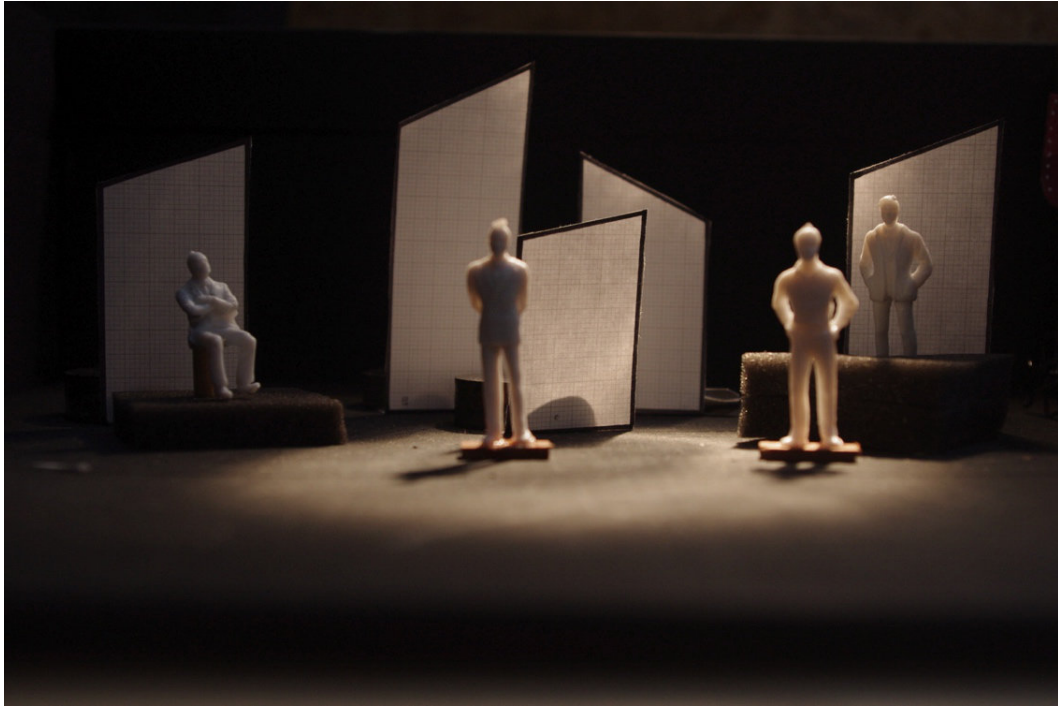
ATTENTION: L'utilisation de brouillard est indispensable, assurez-vous de neutraliser les détecteurs à incendie présents dans votre salle.

Plan composé de 2 PAGES
PLAN SOL
PANIQUE DANS LA FORET
Weepers circus / Manon Meyer
manon.regie@gmail.com

Fichetechniquescénographie

Demandes:

- 4 Praticables 2mx1m(2 à 20centimètres, 2 à 40centimètres)
- 5 lests(pourles 5 paravents)
- clé à pipede13



PLANNING MONTAGE COMPAGNIE PANIQUE DANS LA FORÊT

Nous demandons 5 heures de montage avec le planning et le personnel demandé si dessous.
Une heure entre la fin du montage et le spectacle est nécessaire.

Prévoyez donc notre arrivée au minimum 6 heures avant le début du spectacle. Merci !

Horaires	Réglages	Personnel demandé
h - 5	Déchargement camion	2 techniciens
De h - 5 à h - 3	Installation scénographie + focus lumières	1 régisseur son + 1 technicien son 1 régisseur lumière + 2 techniciens lumière
De h - 3 à h - 1	Balances son + fin focus lumière + encodage	1 régisseur son + 1 technicien son 1 régisseur lumière + 2 techniciens lumière
De h - 1 à h 0	Réglage d'intensités + mise	1 régisseur son + 1 régisseur lumière
h 0	Fin de montage 1h avant le spectacle minimum. (Surtout si il faut manger entre le montage et la représentation !)	1 régisseur son + 1 régisseur lumière
h + 1	Spectacle	1 régisseur son + 1 régisseur lumière