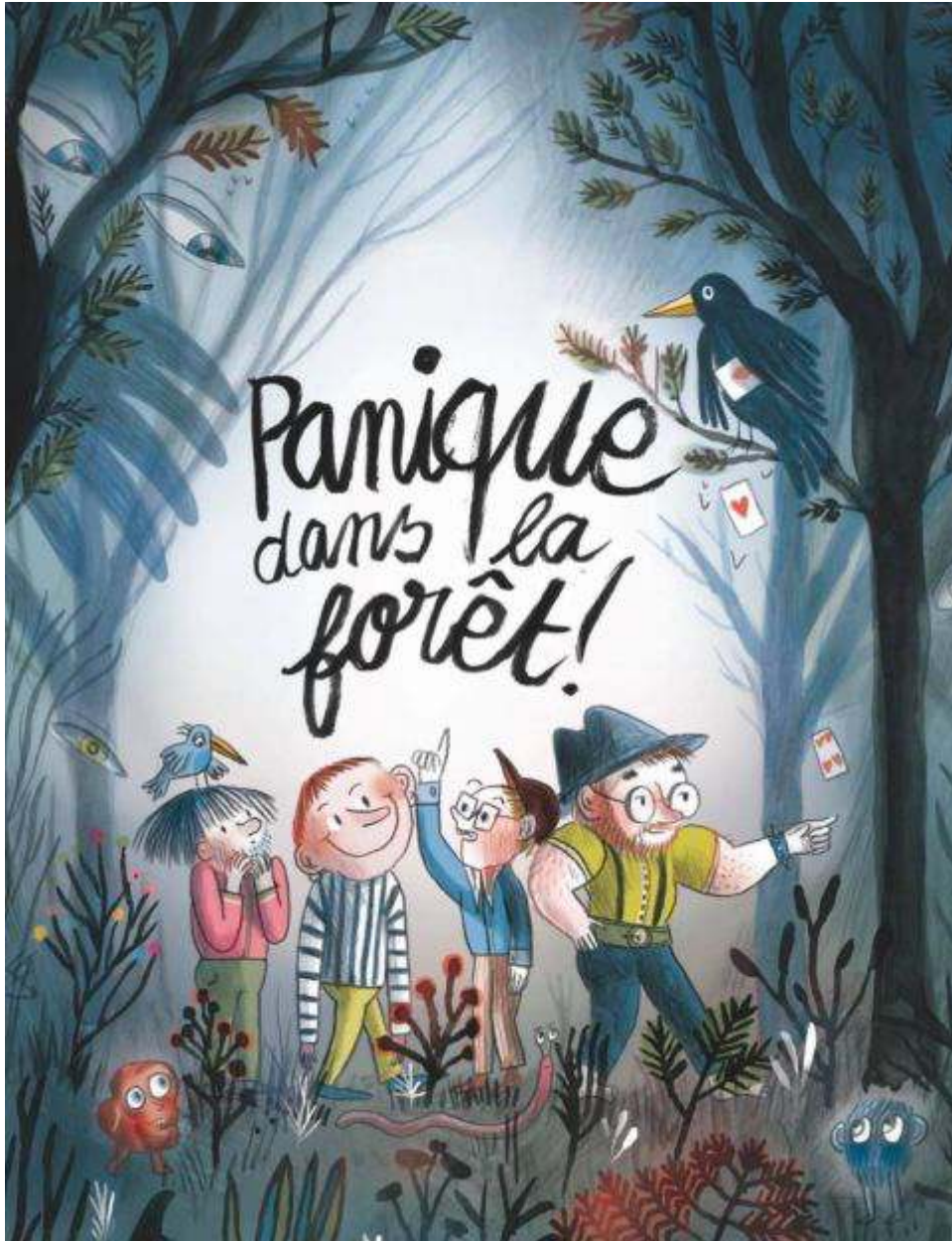


# Fiches Techniques

(Son, Lumière, Sceno)



## Contacts :

Régie Gé. / Lumière : Manon MEYER – Tel : (+33) 06.76.00.96.97 mail : [manon.regie@gmail.com](mailto:manon.regie@gmail.com)

Régie Lumière 2: Thibault CHANAL – Tel : (+33) 06.02.35.23.15 mail : [thibaultchanal@yahoo.fr](mailto:thibaultchanal@yahoo.fr)

Régie Son : Maxime EPP – Tel : (+33) 06.84.96.81.65 – mail : [maxepp@gmail.com](mailto:maxepp@gmail.com)

# Fiche Technique SON

**contact : EPP Maxime – 06.84.96.81.65 @:maxepp@gmail.com**

## **Régie Face :**

Merci de fournir une console numérique de Type YAMAHA CL1,3 ou 5 Ou une console QL1 ou QL5 avec RIO3216

PAS DE TF5, LS9..., M7CL une mémoire est effectué pour le spectacle

Si vous rencontrez le moindre souci pour nous fournir une console, merci de prendre contact avec nous le plus rapidement possible.

**Pour le bon déroulement du spectacle nous aurons impérativement besoin de 2 micros HF de série professionnelle type Shure UR4D avec 2 cellules en beta ou SM58 (voir patch liste ci-dessous)**

**Merci de prévoir 5 grand pieds de micros perche supplémentaire, utilisé pour de la lumière sur notre décors.**

## **Diffusion de la salle :**

Un Système 3 voies Actives avec Subs minimum, adapté à l'audience et au lieux à sonoriser, avec si nécessaire, un ou des points de délais égalisés... Le processeur se doit d'être accessible si une modification doit avoir lieu.

**Il nous est nécessaire d 'avoir des enceintes en fond de salle** ( à l'arrière du publique) pour obtenir une quadriphonie, pour des ambiances sonores (les deux enceintes du fond doivent être de minimum 10", et ne necessitent pas de sub supplémentaires)

## **Diffusion retour/plateau**

Nous aurons besoin de 4 retours sur 4 circuits séparés et de deux circuits (un Stéréo) arrivant en xlr à la batterie pour les ears monitors du batteur. (Donc 6 envois de wedge à sortir)

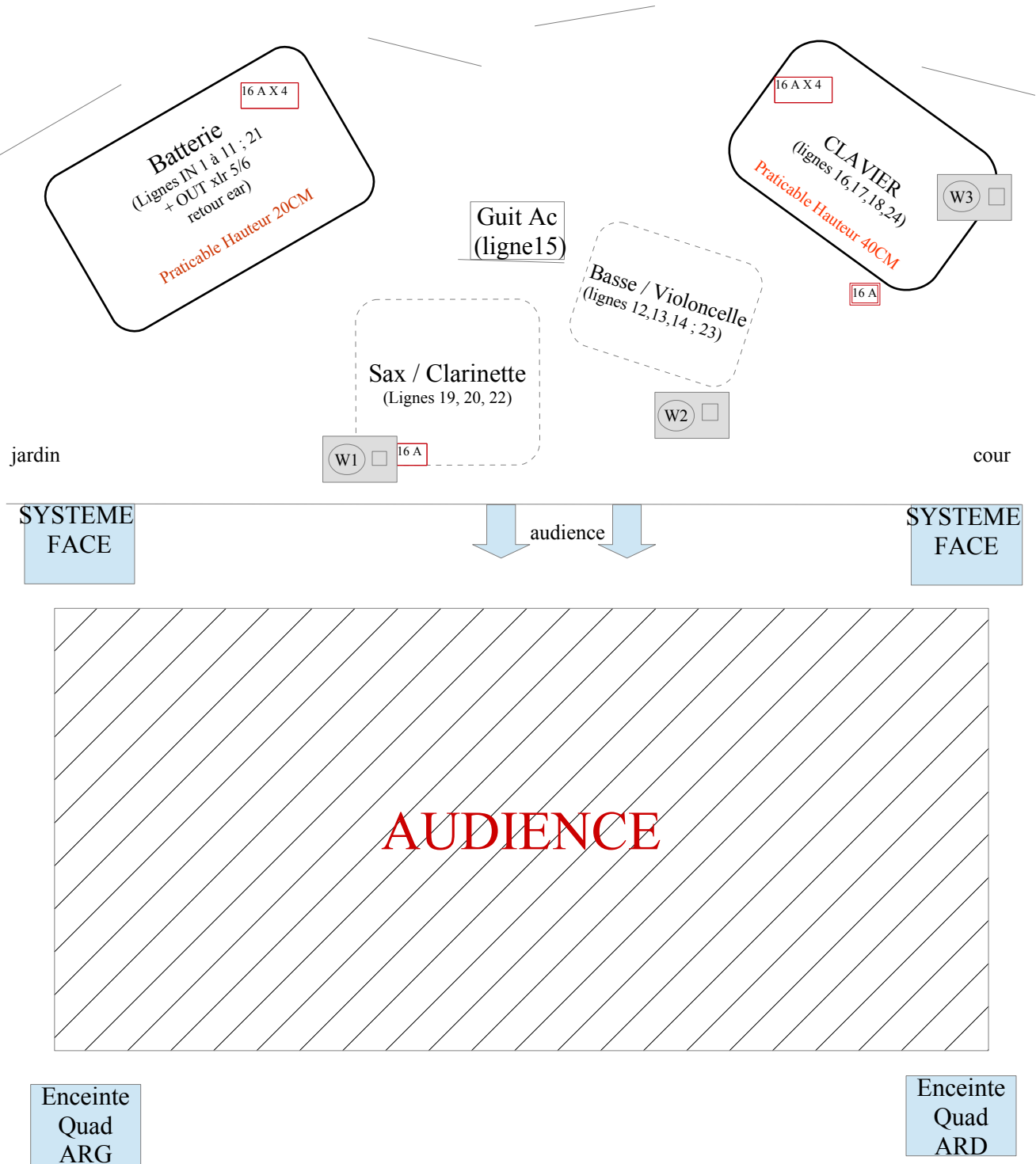
•3 retours 2 voies type L'Acoustics X15 ; 115XTHiQ ; Nexo PS15... sur 3 canaux d'amplifications Séparés.

•**Le batteur et le pianiste joue sur Praticable :** d'une surface de 2x2M chacun, donc il nous faut 4 praticable de 1x2M – avec un carré à 20CM de haut, l'autre à 40CM

•Merci de prévoir 2 cubes de 50cm x 50cm pour surélever le retour claviers et la mixette du batteur



**Plan de Scène :**



## PATCH LIST

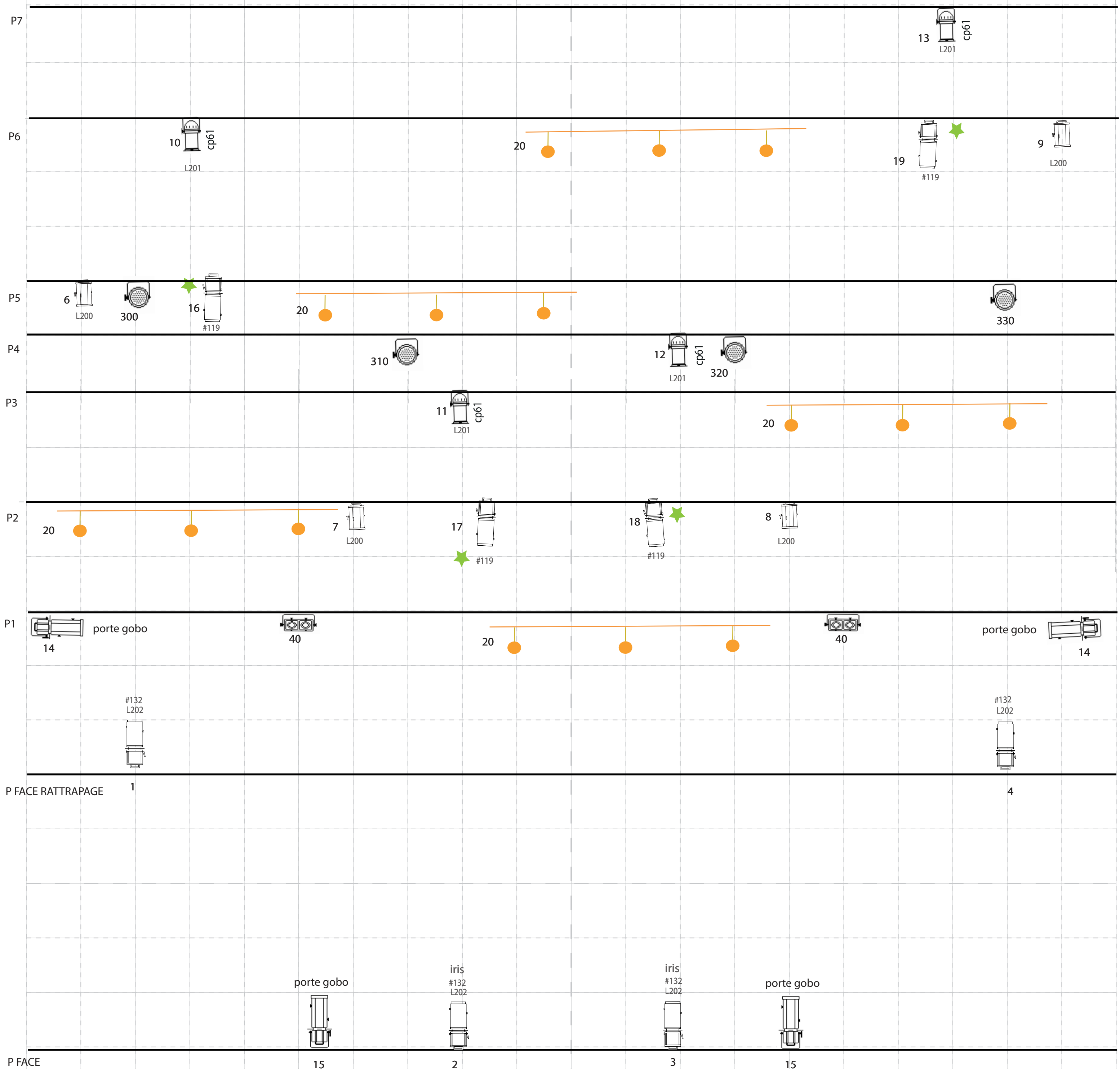
N°	Instrument	Micro	Marque Micro	effets	Autres infos	Pied de mic
1	Kick Out	Beta 52	SHURE	Gate/Comp		Petit Pied
2	Kick In	Beta 91	SHURE	Gate/Comp		
3	Snare Top	M201	Beyerdynamic / SHURE	Comp	fournit	Petit Pied
4	Tom 1	X1N	Beyerdynamic		fournit	Petit Pied
5	Tom 2	X1N	Beyerdynamic		fournit	Petit Pied
6	OH L (Jar)	C414 / KM184	AKG	Comp		Petit Pied
7	OH R (Cour)	C414 / KM184	AKG	Comp		Petit Pied
8	SPD Sx Left	DI J48 / AR133	Radial / BSS			
9	SPD Sx Right	DI J48 / AR133	Radial / BSS			
10	SPD Sx Sub 1	DI J48 / AR133	Radial / BSS			
11	SPD Sx Sub 2	DI J48 / AR133	Radial / BSS			
12	Bass	DI J48 / AR133	Radial / BSS	Comp		
13	Cello	DI J48 / AR133	Radial / BSS	Comp		
14	Ukulele	DI J48 / AR133	Radial / BSS	Comp		
15	Gtr Acoustique	DI J48 / AR133	Radial / BSS	Comp		
16	NORD Left	DI J48 / AR133	Radial / BSS	Comp		
17	NORD Right	DI J48 / AR133	Radial / BSS	Comp		
18	MOOG	DI J48 / AR133	Radial / BSS	Comp		
19	Clarinette	DI J48 / AR 133	Radial / BSS	Comp		
20	Sax Baryton	Pro35	Audiotechnica	Comp	Fournit	
21	Voix Goulec	Beta 56	SHURE	Comp/désesseur	Fournit	Grand Pi.
22	Voix Denis	Beta 58 HF	SHURE	Comp/désesseur		Grand Pi.
23	Voix Franck	BETA 58 / SM 58	SHURE	Comp/désesseur		Grand Pi.
24	Voix Christian	Beta 58 HF	SHURE	Comp/désesseur		Grand Pi.
25	ORDI L			Prévoir un minijack	En régie	
26	ORDI R			Prévoir un Minijack	En régie	
27	LUMIERE	-	-	-	-	5 x Grands Pieds

Récap pieds de micros.: Grands Pieds = 4 + 5 déco = **9** (merci de prévoir un lèste (gueuse) pour le grand pied de microbatterie)

Petits Pieds = **6**



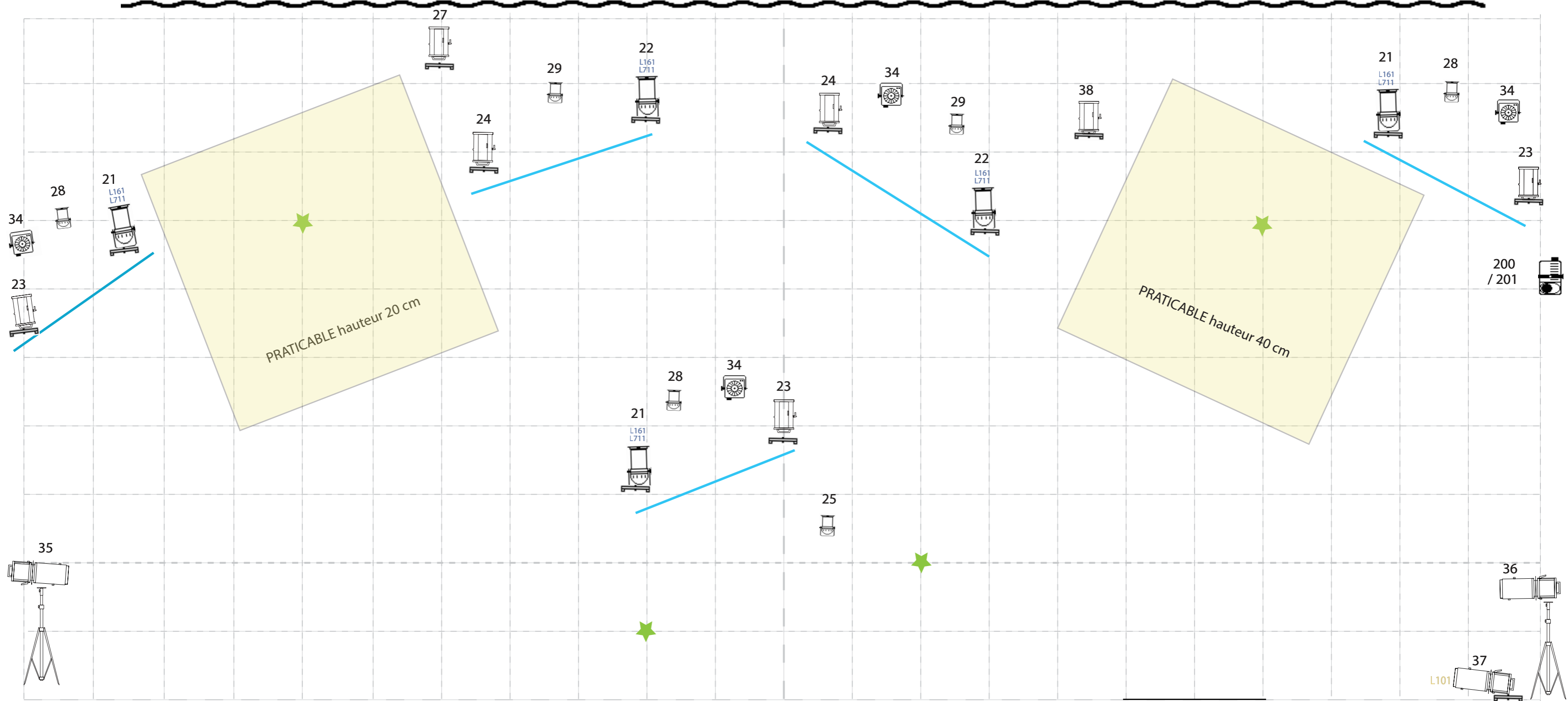
# FICHE TECHNIQUE LUMIERE



1 metre






**PLATEAU IDEAL :** Largeur 12m. Mini : 10m  
 Profondeur 10m. Mini 6m  
 Hauteur 8m. Mini 6m  
 Si les dimensions de votre plateau sont différentes, n'hésitez pas à me contacter.

Plan composé de 2 PAGES  
 PLAN GRILL  
 PANIQUE DANS LA FORET  
 Weepers circus / Manon Meyer  
 manon.regie@gmail.com  
 5/7  
 créa 09/20 māj 01/22




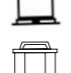



50 ECLAIRAGE SALLE

Amené par le groupe :

-  Musiciens
-  5 structures
-  5 suspensions lumineuses
-  4 ventilateurs
-  6 PAR 30 + petites platines

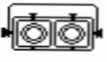




Fourni par la salle :

-  11 DECOUPES 614 + 2 iris
-  4 DECOUPES 613 + 4 portes gobos
-  4 PAR 64 1K CP 61
-  5 PAR 64 1K CP 62
-  11 PC 1K

CONSOLE : GRAND MA 2.

33 CIRCUITS EN TOUT : 20 au grill, 13 au sol

- Gélat : 1x L 101
- 4 x L 202
- 4 x #119
- 4 x #132
- Gélat : 4 x L 201
- Gélat : 5 x L 161
- 5 x L 711
- Gélat : 4 x L 200

-  2 blinders ou horiziodes
-  4 PAR A LED - RGB
-  1 machine à brouillard
-  2 Pieds (+ 5 grands pieds de micros demandés sur la fiche tech son pour la scéno)
-  13 platines de sol

PREMONTAGE OBLIGATOIRE

Les projecteurs devront être montés, patchés et testés avant notre arrivée. Merci de câbler également le sol en laissant du mou afin de positionner les projecteurs en fonction du placement des structures.

PREVOIR 5 HEURES DE MONTAGE COMPAGNIE pour la mise en place des suspensions, du décor, du réglage lumière, des instruments et des balances.

**ATTENTION :** L'utilisation de brouillard est indispensable, assurez vous de neutraliser les détecteurs à incendie présents dans votre salle.

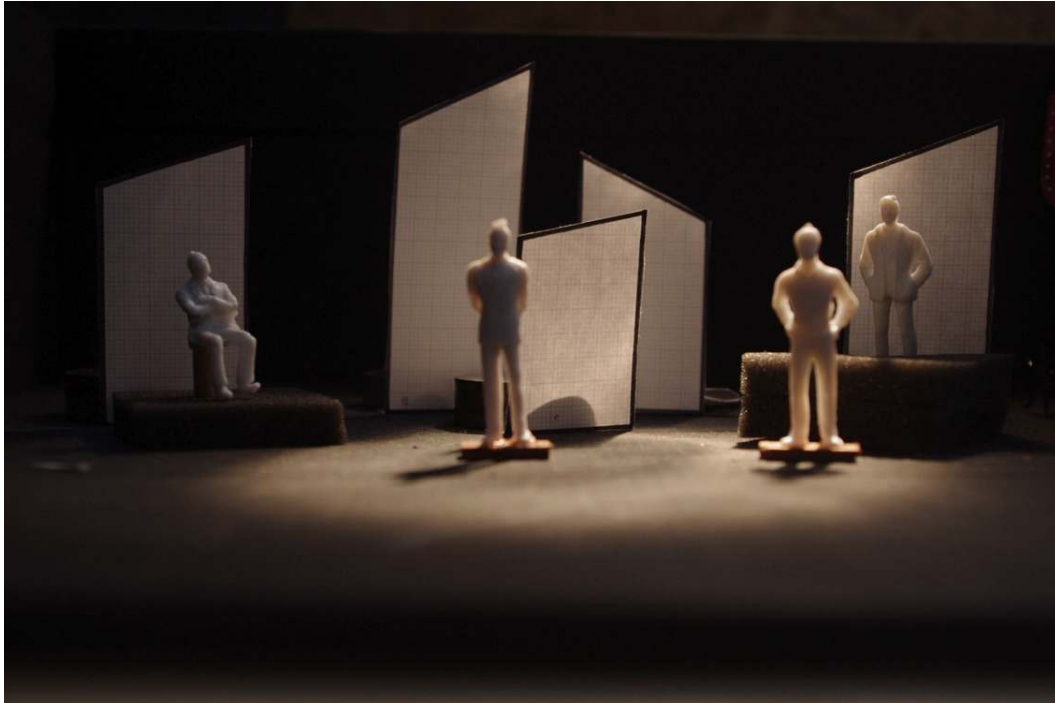
Plan composé de 2 PAGES  
 PLAN SOL  
 PANIQUE DANS LA FORET  
 Weepers circus / Manon Meyer  
 manon.regie@gmail.com

## Fiche technique scénographique

Demandes :

- 4 Praticables 2mx1m (2 à 20 centimètres, 2 à 40 centimètres)
- 5 lests (pour les 5 paravents)
- clé à pipe de 13

! Hauteur max  
paravents : 4m



## PLANNING MONTAGE COMPAGNIE PANIQUE DANS LA FORÊT

Nous demandons 5 heures de montage avec le planning et le personnel demandé si dessous.

Une heure entre la fin du montage et le spectacle est nécessaire.

**Prévoyez donc notre arrivée au minimum 6 heures avant le début du spectacle. Merci !**

Horaires	Réglages	Personnel demandé
<b>h - 5</b>	Déchargement camion	2 techniciens
<b>De h - 5 à h - 3</b>	Installation scénographie + focus lumières	1 régisseur son + 1 technicien son 1 régisseur lumière + 2 techniciens lumière
<b>De h - 3 à h - 1</b>	Balances son + fin focus lumière + encodage	1 régisseur son + 1 technicien son 1 régisseur lumière + 2 techniciens lumière
<b>De h - 1 à h 0</b>	Réglage d'intensités + mise	1 régisseur son + 1 régisseur lumière
<b>h 0</b>	Fin de montage 1h avant le spectacle minimum. (Surtout si il faut manger entre le montage et la représentation !)	1 régisseur son + 1 régisseur lumière
<b>h + 1</b>	Spectacle	1 régisseur son + 1 régisseur lumière